



文山州

国土空间总体规划

(2021-2035年)

公众征求意见稿

文山壮族苗族自治州人民政府

引言

国土空间规划是国家空间发展的指南、可持续发展的空间蓝图，是各类开发保护建设活动的基本依据。建立国土空间规划体系并监督实施，将主体功能区规划、土地利用规划、城乡规划等空间规划融合为统一的国土空间规划，实现“多规合一”，强化国土空间规划对各专项规划的指导约束作用，是党中央、国务院作出的重大部署。

按照国家要求，文山壮族苗族自治州组织开展了《文山州国土空间总体规划（2021-2035年）》（以下简称《规划》）编制工作。《规划》以习近平新时代中国特色社会主义思想为指导，深入贯彻习近平总书记考察云南重要讲话精神，立足新发展阶段，贯彻新发展理念，紧抓构建新发展格局机遇，以建设世界一流“三张牌”示范区、兴边富民示范区、民族团结进步示范区为目标。坚持以人为本、生态优先，统筹安全与发展，着力优化国土空间格局，提升国土空间品质和利用效率，推动空间治理体系和治理能力现代化，为文山州高质量跨越式发展提供国土空间保障。



文山州情



边疆

西南边陲，向东连接北部湾和粤港澳大湾区，向西连接滇中经济圈和“个开蒙”城市群，向北连接曲靖、贵州，向南连接越南，国境线长438公里。具有“承接东西、贯通南北、通边达海”的独特区位优势，素有“滇桂走廊”之称。



山区

地处云贵高原南缘斜坡地带，山地特征明显，以山区、半山区为主，占总国土面积的97%。喀斯特地貌突出，石漠化严重，石漠化面积64.70万公顷，占国土面积的21%。



多民族

多民族和谐交融的民族地区，汉、壮、苗、彝、瑶等11个世居民族世代和谐相处，创造了多姿多彩的民族文化。



革命老区

是云南省唯一被革命老区全域覆盖的州市，创造了鼓舞全国人民的“老山精神”和新时代“西畴精神”。

基本情况



国土

文山州国土面积3.14万平方千米，辖1市7县，含3个街道办事处101个乡集镇。拥有普者黑岩溶地貌高原群、“世外桃源”坝美等得天独厚的自然景观。



经济

2020年全州地区生产总值达1185.12亿元，位于全省第8位；人均产值 3.38 万元/人，仅位于全省第 14 位。



人口

根据第七次人口普查，2020年全州常住人口350.32万人，城镇人口130.31万人，全州常住人口城镇化率37.2%，全省排名13位。

目录

01 / 规划总则

02 / 空间战略与目标

03 / 重塑空间，构建“隽秀”国土空间格局

04 / 严守耕地红线，打造特色立体农业空间

05 / 维护生态安全，筑牢滇东南边境生态安全屏障

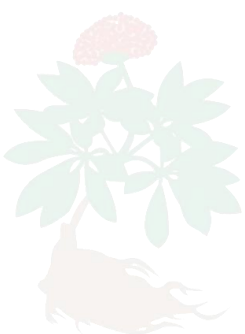
06 / 推进新型城镇化，打造城乡融合的城镇空间

07 / 彰显地方特色，构建山水相融的多元魅力空间体系

08 / 加强区域合作，打造云南省滇东南经济新支点

09 / 优化资源配置，提升基础设施支撑体系

10 / 强化规划实施管控





01

规划总则

1. 规划范围与期限
2. 指导思想

1.1 规划范围与期限

► 规划范围：

州域行政辖区范围，国土面积3.14万平方千米，涉及1市7县。

► 规划期限

规划期限

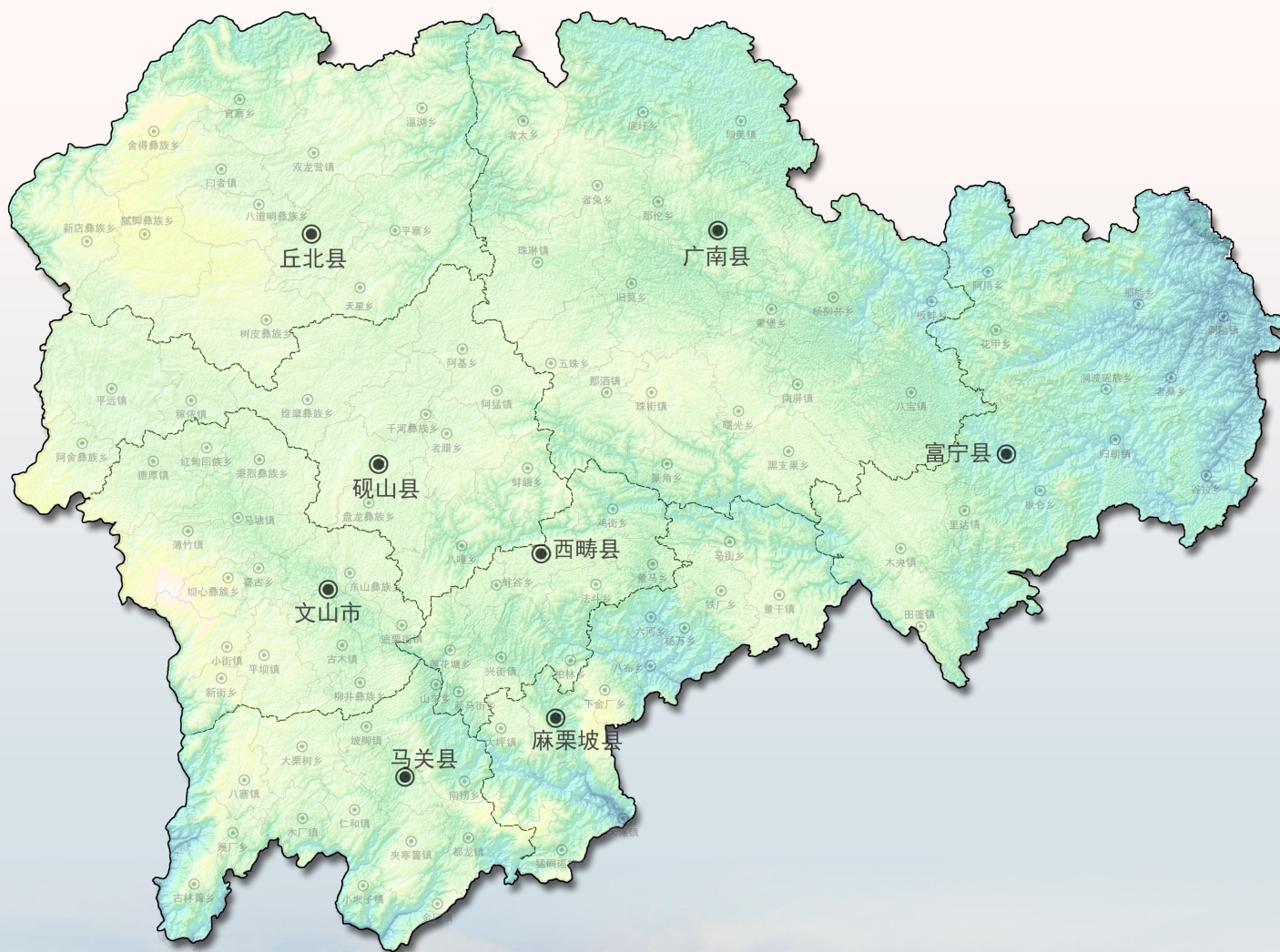
2021年至2035年

近期规划

2021年至2025年

远景展望

2035年至2050年



1.2指导思想

以习近平新时代中国特色社会主义思想为指导，深入贯彻党的十九大、十九届历次全会精神和党的二十大精神，统筹推进“五位一体”总体布局，协调推进“四个全面”战略布局，深入贯彻落实习近平生态文明思想和习近平总书记考察云南重要讲话精神，立足建设世界一流“三张牌”示范区、兴边富民示范区、民族团结进步示范区的定位。把握新发展阶段，贯彻新发展理念，构建国土空间开发保护新格局，推动空间治理体系和治理能力现代化。

生态优先
绿色发展

战略引领
创新驱动

区域协同
协调发展

以人为本
共建共享





02 空间战略与目标

1. 发展定位
2. 发展目标
3. 空间战略

2.1 发展定位——州域

立足于“边疆、山区、多民族、革命老区”的州情

建设成为 世界一流“三张牌”的示范区

建设成为 兴边富民示范区

建设成为 民族团结的示范区



三张牌:



2.1 发展定位——八县（市）



文山市 发展定位

世界三七之都、绿色铝创新发展示范基地、民族团结进步示范市。

砚山县 发展定位

世界一流“中国铝谷”核心区主引擎、现代农业示范县、民族团结进步示范县。

西畴县 发展定位

新时代“西畴精神”实践创新高地、“绿水青山就是金山银山”实践创新基地、民族团结进步示范县。

麻栗坡县 发展定位

兴边富民示范县、红色旅游示范县、民族团结进步示范县。

马关县 发展定位

兴边富民示范县、山水田园乡村旅游示范县、民族团结进步示范县。

丘北县 发展定位

“世界一流”山水田园旅游康养胜地、现代农业示范县、民族团结进步示范县。

广南县 发展定位

世界的世外桃源、乡村振兴示范县、民族团结进步示范县。

富宁县 发展定位

兴边富民和革命老区振兴示范县、绿色铝循环发展示范基地、民族团结进步示范县。

2.2 发展目标

2025
年

- 初步将文山打造成为全球领先的中医药产业基地、世界一流“中国绿色铝谷”、国际著名旅游目的地、优质绿色现代农产品生产加工基地。
- 兴边富民示范区和民族团结进步示范区建设取得新进展。
- 绿美文山建设取得新成效，城镇空间格局初步形成，空间治理体系基本健全。
- 常住人口城镇化率**达到50%左右**。

2035
年

- 与全国全省同步基本实现社会主义现代化，全面建设成为世界一流“三张牌”的示范区、兴边富民示范区、民族团结进步示范区。
- 实现地区生产总值在“十三五”末的基础上翻两番以上，形成以“文砚同城”为核心的城镇空间格局，建成云南省区域中心城市。
- 形成绿色生产生活方式，生态环境根本好转，“喀斯特绿洲”建设目标基本实现。
- 形成对外开放新格局，全省对外开放的重要枢纽地位更加突显。
- 基本公共服务实现均等化，城乡区域发展差距和居民生活水平差距显著缩小。
- 民族团结更加巩固，边疆更加和谐稳定，人民生活更加美好。
- 常住人口城镇化率**达到65%左右**。

2050
年

- 生态文明建设达到更高水平，形成碧水蓝天的生态空间、安全高效的生产空间、舒适宜居的生活空间，形成完善的现代化社会治理体系，建设成为富强民主文明和谐美丽的社会主义现代化城市。



2.3 空间战略

保护优先 严守底线

落实粮食、生态、水资源和能源总体安全观。节约集约利用土地，严格保护耕地，保障粮食安全，筑牢滇东南边境生态安全屏障，提升国土空间可持续发展能力，促进人与自然和谐共生。

落实战略 创新开放

落实云南省“滇中崛起、沿边开放、滇东北开发、滇西一体化”的区域协调发展格局，坚持“优势在区位，出路在开放”的基本思路，主动融合和服务长江经济带、滇中经济圈以及云南沿边经济带建设，强化与成渝经济圈对接，深化对接粤港澳大湾区合作，构筑对内开放新纽带。积极融入中越主要经济走廊，强化对越次级经济通道建设，发挥文山作为链接北部湾和珠三角地区的服务职能，建设成为云南省对接国际国内市场的战略高地。

圈核带动 区域协调

以“文砚同城”为核心，辐射带动周边城镇，推进文砚丘城镇圈发展。发挥各县市优势，促进要素向城市化地区高效集聚，强化城乡融合和公共服务设施共享共建，促进区域协调发展。

彰显特色 提升品质

推动特色城镇和美丽乡村建设，实施绿美行动，建设绿美城乡。加强历史文化保护与传承，统筹历史文化和自然景观保护和发展，彰显“隽秀文山”的民族文化和自然山水之美。

民族团结 兴边富民

加快建设现代化边境小康村，构筑民族团结示范廊带，发挥云南麻栗坡边境经济合作区平台作用，实现边境地区繁荣发展，维护边疆稳定，保障国土安全。

绿色安全 健康宜居

打造绿色能源、绿色食品、健康生活目的地绿色“三张牌”，推动产业绿色转型升级，形成绿色生产和生活方式。



03 重塑空间

构建“隽秀”国土空间格局

- 1、落实云南省主体功能区区划
- 2、统筹农业、生态、城镇空间

3.1 主体功能区

落实云南省主体功能区，优化主体功能定位。



3.2 统筹农业、生态、城镇空间

构建“一屏、一带、一廊、多节点”的生态安全格局。



一屏

南部边境生物多样性维护生态屏障。提升自然保护区、森林公园的保护能力，重点开展生物多样性和濒危动植物种保护，筑牢滇东南生态屏障。

一带

北部南盘江喀斯特地带。加强植被恢复和石漠化治理，发挥维护珠江下游地区生态安全的作用。

一廊

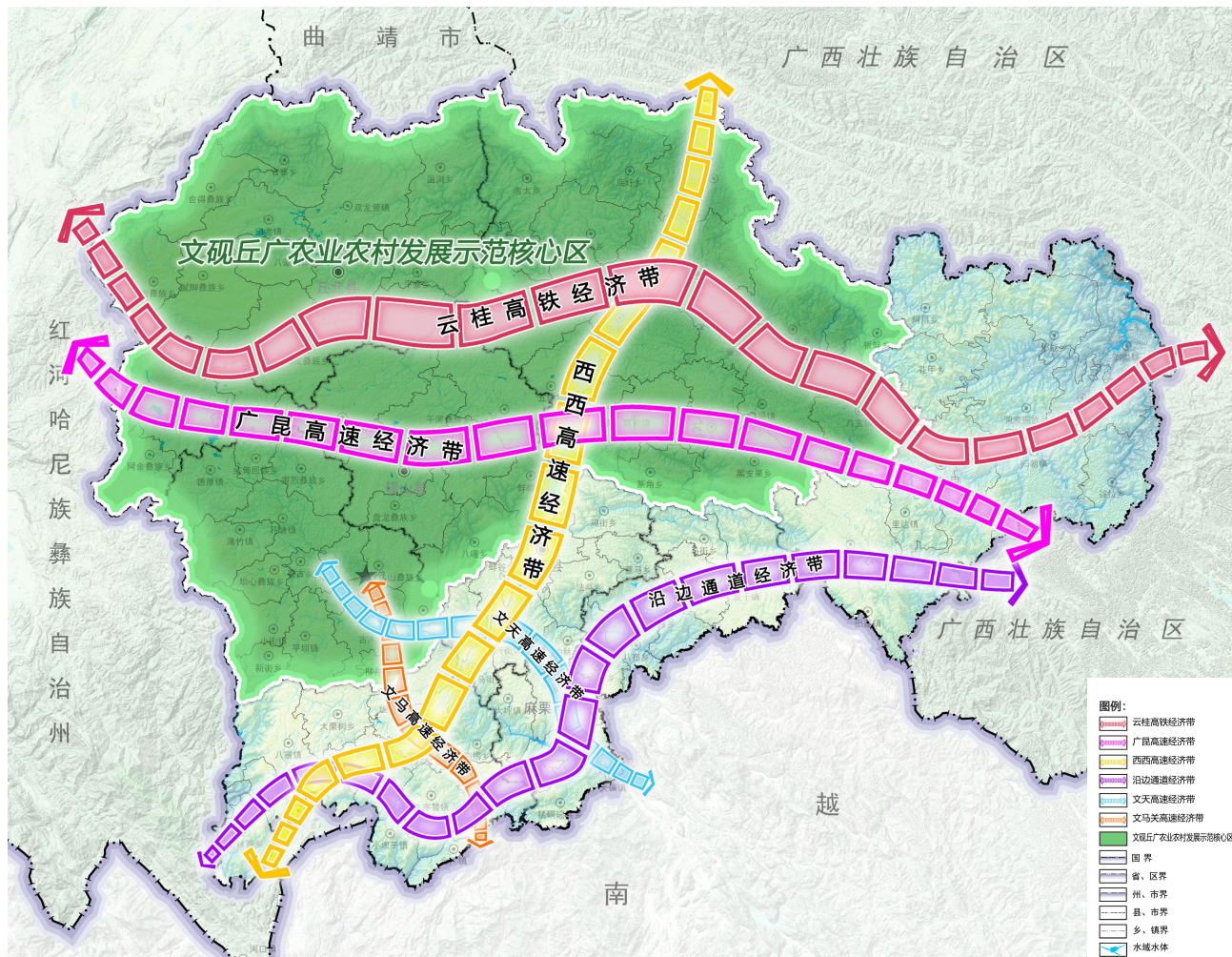
水土保持廊道。连接普者黑自然保护区，向南沿盘龙河流域贯穿文山国家级自然保护区和老君山自然保护区，向东北联通老山自然保护区、八宝自然保护区和驮娘江自然保护区。

多节点

以保护生物多样性为重点，加强文山州境内的自然保护地建设，构建生物多样性的生态节点。

3.2 统筹农业、生态、城镇空间

塑造“一心、六带、六基地”的立体农业空间格局



一心

文砚丘广农业农村现代化发展示范核心区。打造体现文山特点的绿色农业、设施农业、数字农业、品牌农业核心示范区。

六带

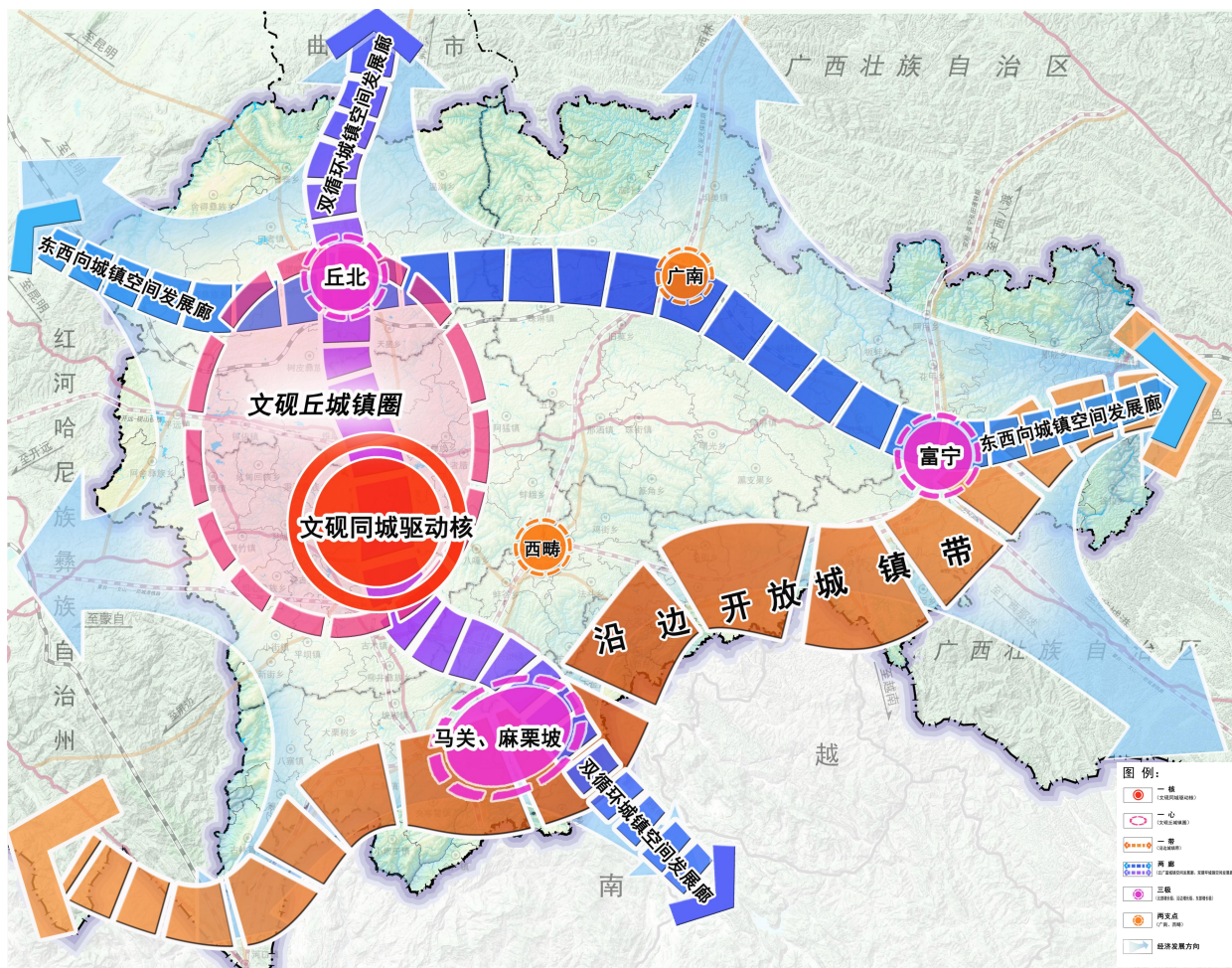
依托州内的广昆高速、云桂高铁、沿边通道、西西高速、文天高速、文马高速沿线为发展轴布局现代农业产业，统筹建设一批“一村一品”示范村镇、现代农业产业园、农业产业强镇和优势特色产业集群。

六基地

建设高端稻谷基地、绿色有机蔬菜基地、辣椒基地、道地中药材基地和高品质肉牛基地，着力打造产业发展优势区，打造世界一流“绿色食品品牌”。

3.2 统筹农业、生态、城镇空间

构建“一核一圈一带三极两支点”的城镇空间格局



一核

“一核”：“文砚同城”。强化“文砚同城”的极核功能，提升核心竞争力。将“文砚同城”打造为云南省区域性中心城市，“中国——南亚东南亚”经济走廊的重要窗口，区域性商贸物流中心和数据服务中心，现代产业基地，国际三七生物医药中心和中国绿色铝工业中心。

一圈

“一圈”：“文砚丘”城镇圈。着力提升“文砚丘”城镇圈的竞争力，增强城镇圈的辐射强度，增强与“个开蒙建”城镇群的联系与互动，积极融入滇中经济区和成渝经济圈，作为高质量发展的重要助推力形成文山州城镇空间结构的核心，通过现代化综合交通网络的构建，发挥聚集人口和经济的核心动带作用。围绕文山州“四大重点”产业，加快云南文山高新技术产业开发区、云南砚山产业园区发展，推进产城融合发展，增强“文砚丘”城镇圈产业支撑能力。成为云南省省域重点中心城市。

一带

“一带”：以马关、麻栗坡为沿边增长极，以富宁为东部门户，以都龙、天保、田蓬口岸为节点，带动沿边董干、杨万、猛硐等乡镇发展的沿边开发开放城镇带。强化口岸与腹地联动，形成文山—麻栗坡—马关特色组团、文山—富宁—剥隘特色组团。主动谋划州域边缘地区的节点，融入全省沿边城镇带的建设。

三极

“三极”：以丘北为北部增长极，以马关、麻栗坡为沿边增长极，以富宁为东部增长极，鼓励其融入省内外中心城市经济圈发展，建设跨州跨省跨境联动发展精品节点，促进全州经济发展。

两支点

“两支点”：以广南县为北部历史文化名城创新发展支点、以西畴县为特色石漠化山区发展支点，构建协调的城镇空间格局。



04 严守耕地红线 打造特色立体农业空间

- 1、落实最严格的耕地保护，严守永久基本农田保护红线
- 2、突显山地立体特征，打造现代农业产业
- 3、建设美丽村庄，促进乡村振兴
- 4、开展农业综合整治

4.1

落实最严格的耕地保护 严守永久基本农田保护红线

耕地保护任务



落实上级下达的耕地保有量和永久基本农田保护任务。农用地转用审批中严格执行“先补后占”和“占一补一、占优补优、占水田补水田”的要求，实行年度耕地“进出平衡”。

耕地用途管制



强化保护措施，防止耕地“非农化”；明确利用顺序，防止耕地“非粮化”。科学合理利用耕地资源，严禁违规占用耕地行为，确保粮食生产安全。



4.2

突显山地立体特征，打造现代农业产业

由于海拔高差悬殊，气候类型多样，形成了低坝河谷炎热、中山浅丘温暖、高山温凉的立体气候特征，充分发挥文山气候、水土、光热的自然优势，优化产业结构，打造特色的现代农业产业。



低热河谷区

充分利用水热条件，重点发展粮食、甘蔗、香料、热带水果等产业。

海拔1500米以下的浅丘区

推进规模化和农业机械化发展，实现农业现代化。重点发展水稻、玉米、小麦等粮食作物，花生、油菜籽等油料作物，水果、蔬菜、辣椒、烟叶、中药材等经济作物。



海拔1500—2300米的低缓山区

重点发展粮食、茶叶、水果、中药材、林下经济、畜禽等产业。



4.3 建设美丽村庄，促进乡村振兴

强化村庄规划引导



合理进行村庄分类，提出不同类型村庄差异化的发展指引，有序引导现状散小村庄和确需搬迁的村庄就近向城镇、中心村集中。结合“干部规划家乡行动”，有序开展“多规合一”实用性村庄规划编制工作，实现村庄规划管控全覆盖。

加强村庄建设用地管控



建立健全村庄建设用地管控体系，严格落实“一户一宅”规定，因地制宜制定并执行新增宅基地户均标准。加强闲置和低效农村建设用地整理，盘活农村存量建设用地。

构建完整的乡村生活圈



统筹布局乡村基础设施、公益设施和公共服务设施，促进设施共建共享，健全城乡一体、全民覆盖、均衡发展、普惠共享的基本公共服务体系，建设生态宜居美丽乡村。



4.4 开展农业综合整治

大力推进全域土地综合整治



以乡镇为基本单元开展全域土地综合整治，聚焦农用地整理、建设用地整理、乡村生态保护修复和历史文化保护四大任务，推进耕地保护和土地节约集约利用。

大力开展高标准农田建设



按照“布局合理化、农田规模化、农业科技化、生产机械化、经营信息化、环境生态化”的要求，积极推进高标准农田建设。重点在地势平坦，耕地相对集中的粮食和重要农产品优势区，推进水利、道路等农业基础设施建设，进行高标准农田建设和高效节水灌溉，提升耕地质量，确保粮食安全生产。

推进现有耕地提质改造



实施土地平整工程、坡改梯工程、农田水利工程、沃土工程和农村道路建设等工程，提高耕地质量、改善农业生产条件，促进粮食增产增收。

适度开发耕地后备资源



将25度以下适宜开发的荒山荒地、低效园地、低效残次林地等作为补充耕地的后备资源。



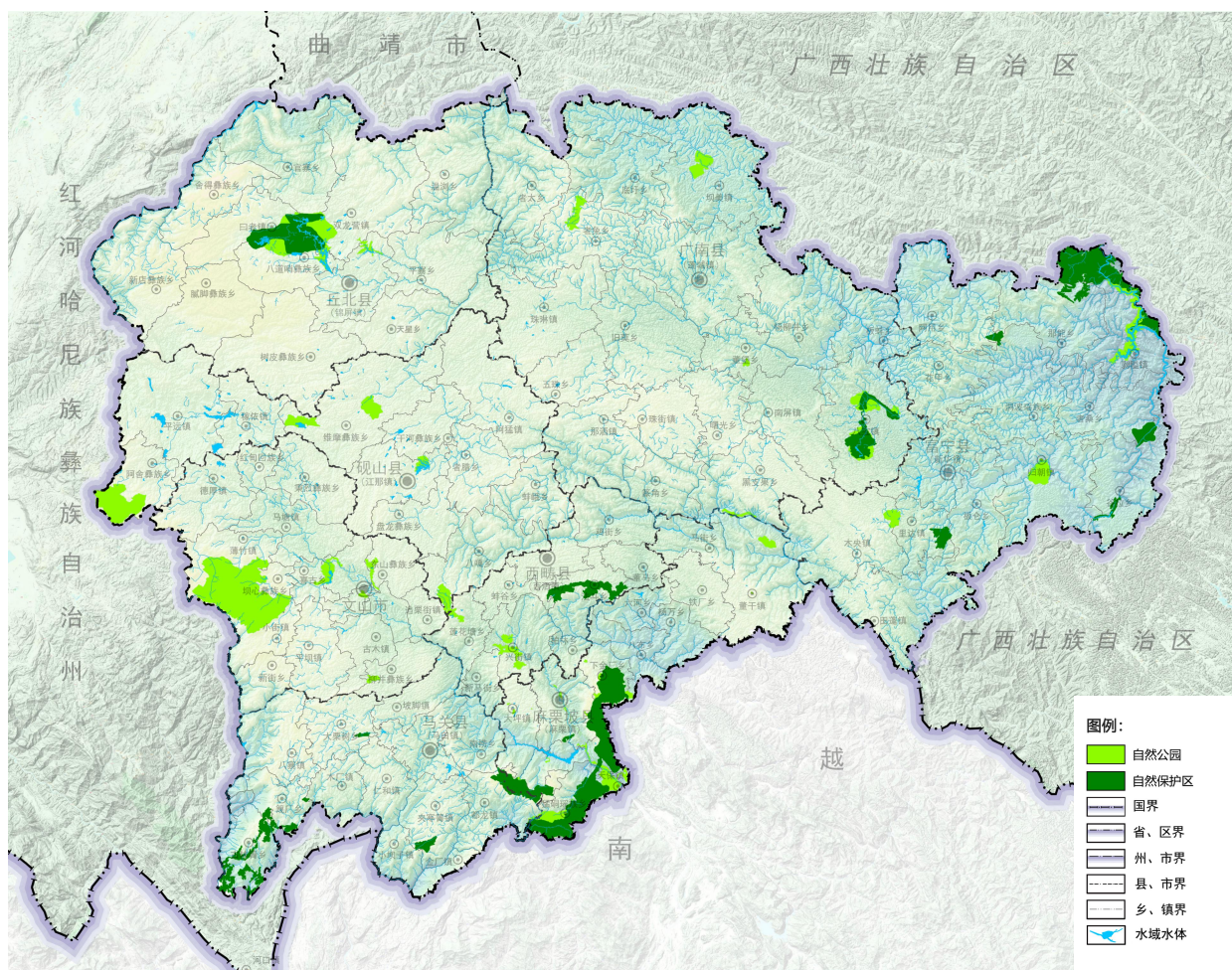


05 维护生态安全

筑牢滇东南边境生态安全屏障

- 1、构建自然保护地体系
- 2、加强生态系统保护，提升生态功能
- 3、严守生态保护红线
- 4、实施重点生态修复区域

5.1 构建自然保护地体系



建立自然保护地体系

为推动山水林田湖草整体保护，将生物多样性富集、生态区位重要、生态脆弱敏感、保护物种集中、自然景观优美的区域纳入保护地，构建“自然保护区+自然公园”的自然保护地体系。经过对现有自然保护地的整合优化、归并和新建，建设自然保护地32处。



强化生物多样性保护

- 依托各类自然保护地和生态红线，严格空间管控和用途管制，加强对全州生物多样性保护区域的生态系统保护。
- 开展野生动植物就地保护、栖息地恢复、近地和迁地保护，对濒危动植物种实施拯救保护。
- 加强水产种质等水生生物洄流区的保护，保护谷拉河、官寨河特有鱼类国家级水产种质资源。
- 加强重要物种迁徙通道的保护和生态廊道建设。

巩固“一屏一带”总体生态安全格局，筑牢滇东南生态屏障



加快自然保护区、森林公园和湿地公园等自然保护地建设，完善保护网络体系。



强化石漠化治理。实施退化林修复、草地改良、封山育林、退耕还林还草、人工造林种草，加强对林草植被的保护和建设，提高森林质量与水源涵养能力，增强区域水土保持功能。



科学实施生态修复，提高森林覆盖率，创建“喀斯特绿洲”，提升生态系统碳汇能力。



推进生态廊道建设，加强各保护区破碎化的孤岛之间的连通性，防止生物多样性保护的“孤岛”化。



5.3 严守生态保护红线

严守

生态保护红线

将整合优化后的自然保护区、重要水源涵养区、生物多样性维护区、水土保持区等生态功能极重要区域及生态极敏感脆弱的水土流失、石漠化敏感区域按照“应划尽划”的原则划入生态保护红线。

强化

生态保护红线刚性约束

自然保护地核心区原则上禁止人为活动，其他区域严格禁止开发性、生产性建设活动，生态保护红线一旦划定，非经法定程序不得调整。

5.4 实施重点生态修复区域

盘龙河流域综合整治



坚持“系统整治、综合施策、治污先行”的思路，实施“一河一策”，强化水体资源的保护和利用，加快河道生态整治、沿岸防护林建设等工程，加快中上游流域水土流失治理、流域面源污染防治；加快城区段截污治污工程，提升水体水质。

普者黑流域综合治理

严格执行自然保护区的空间管制要求，严格水域岸线用途管制，通过截污治理工程、湖滨生态修复和生物多样性保护等工程措施对整个普者黑流域实施综合治理，全面改善流域环境质量，形成健康优良的生态系统。



加快石漠化综合治理



以创建“全国石漠化地区生态文明创新示范区”为目标，打造滇东南“喀斯特绿洲”。对具备条件的岩溶景观，创建国家地质公园、石漠化公园等自然公园，纳入国家自然保护地体系。

加强矿山生态修复

推进历史遗留矿山生态修复和绿色矿山建设，落实矿山环境保护与生态恢复。





06 推进新型城镇化 打造城乡融合的城镇空间

- 1、构建山地特色的城镇体系
- 2、打造城乡融合的城镇空间
- 3、城镇开发边界管控

6.1 构建山地特色的城镇体系

以促进人的城镇化为核心，提高质量为导向，增强中心城市和城镇圈综合承载、资源优化配置能力，推进以县城为重要载体的新型城镇化建设，促进中小城市和小城镇的协调发展，提升城市治理水平，推进城乡融合发展。

1

强化“文砚丘”城镇圈的群集发展
发挥聚集人口和经济的核心带动作用。

2

培育壮大县城
充分发挥县城的聚集效应和吸引力，对就近城镇化和城乡融合发展发挥带动作用。

3

沿边开发开放城镇带
推进“县城—口岸”协同联动发展，建设以云南省麻栗坡边境经济合作区为纽带，边境口岸为支撑的沿边开发开放体系。

4

做美村寨
通过人居环境提升和乡村振兴，完善设施配套，建设设施完善、环境优美、产业发展、和谐稳定的宜居宜业的美丽乡村。



6.2 打造城乡融合的城镇空间

提升公共服务水平，打造便捷舒适的生活空间

打造高品质“文砚”生活圈层，提升区域服务能力

重点建设大型金融商务、科技研发中心、高等及职业教育基地、旅游综合服务基地、文化娱乐设施、疾病预防控制中心等区域性重大公共服务设施，打造成为高品质公共服务中心。

完善5、10、15分钟社区生活圈公共服务设施的配套

以县（市）域为基本单位，分级配置公共服务设施，配套规模适宜、覆盖城乡、弹性适应、便捷高效的社区生活圈空间体系，打造居住品质型和产业活力型社区生活圈。



6.2 打造城乡融合的城镇空间

保障产业发展用地，打造集约高效的**产业空间**

打造集群化、规模化发展的产业体系，优化产业空间结构和用地供应机制，促进产城融合。

文山高新技术
产业开发区



云南砚山
产业园区



云南富宁
产业园区



云南麻栗坡边
境经济合作区



6.2 打造城乡融合的城镇空间



实行城镇建设用地总量控制 遏制土地过度开发和建设用 地低效利用



盘活存量建设用地



健全节约集约用地制度



提高建设用地利用效率



合理确定城镇用地规模和开发边界

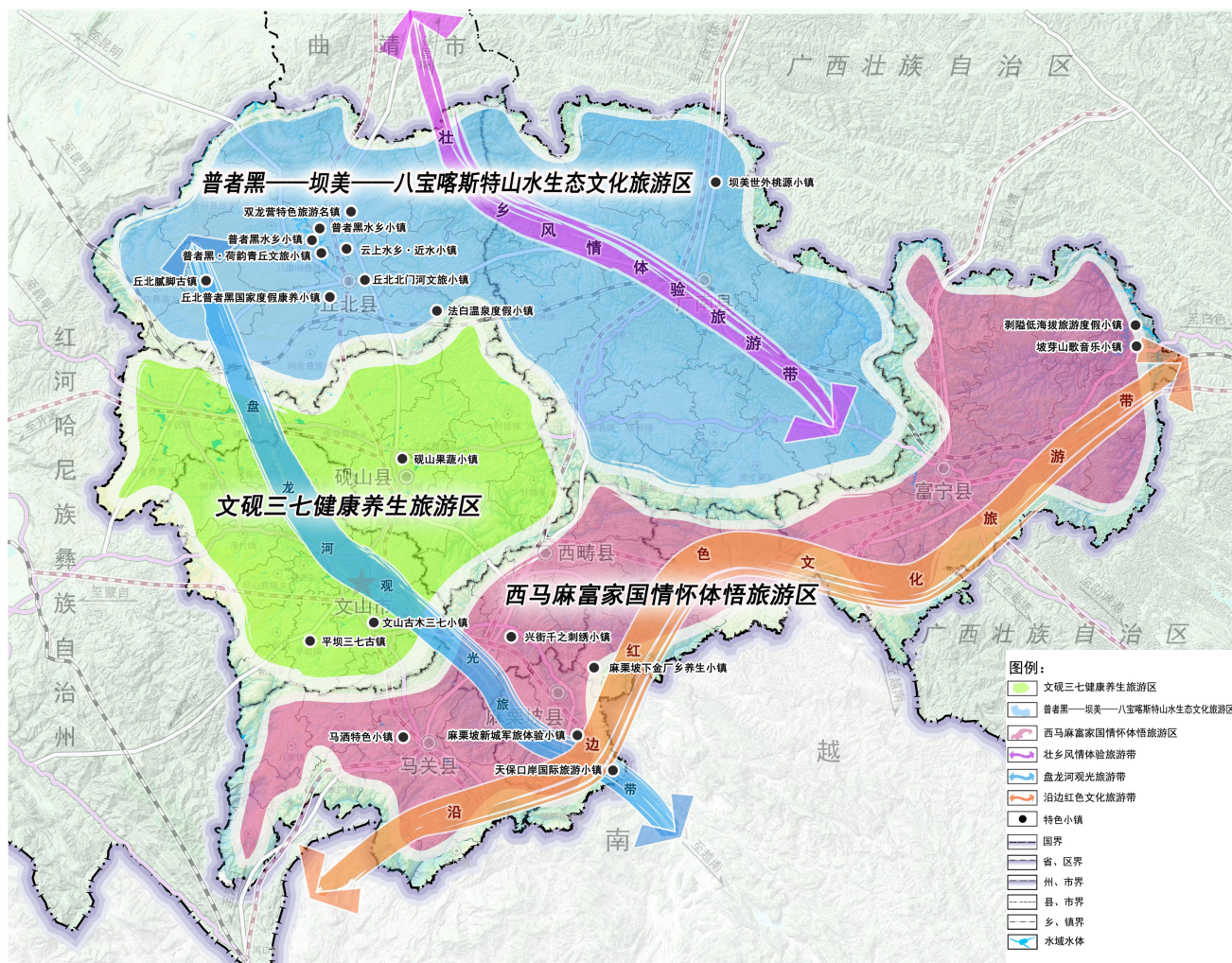


07 彰显地方特色 构建山水相融的多元魅力空间

- 1、构建“三区三带”的特色魅力空间
- 2、强化历史文化保护
- 3、世界一流“健康生活目的地”

7.1 构建“三区三带”的特色魅力空间

➤ 凸显喀斯特自然山水特色景观，传承地方民族文化特色和红色文化基因，凝练“神奇”和“魅力”的特色形象，整合特色资源要素，构建“三区、三带”的特色魅力空间。



三区

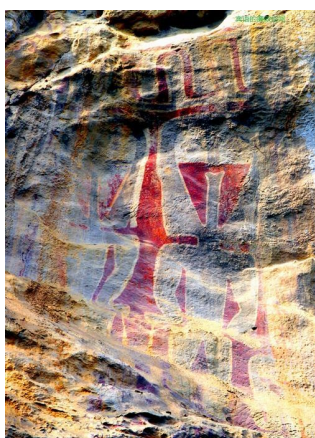
普者黑—坝美—八宝喀斯特山水生态文化区
文砚三七健康养生区
西马麻富家情怀体悟区

三带

盘龙河观光带
壮乡风情体验带
沿边红色文化带

7.2 强化历史文化保护

► 加强历史文化遗存、文物古迹的保护



麻栗坡大王岩岩画



广南依氏土司衙 (都天阁、昊天阁)



牡宜遗址

► 强化历史文化名城、名镇、名村和传统村落的保护

历史文化名城	历史文化名镇		历史文化名村	传统村落
省级	国家级	省级	省级	国家级
广南县城	平坝镇	旧莫乡 腻脚乡	城寨村、河边村、 下者偏村、板江村 马碧村、上者报村 者中村、上下米哈 蚌谷村、平安洞村 腊科村、石别村	城寨村、批洒村、马洒村、 街脚村、河边村、革雷村、 老寨村、石别村、汤拿村、 里夺村、西牙村、者妈村、 上下米哈村、上下者偏村、 那坝村、板江村、马碧村、 革里村、蚌古村、那耐村

► 活态传承非物质文化遗产

- 国家级非物质文化遗产保护名录5项,
- 省级非物质文化遗产保护名录44项,
- 州级非物质文化遗产保护名录83项,
- 县(市)级非物质文化遗产保护名录334项



7.3 世界一流“健康生活目的地”

➤ 树立“旅游+”发展理念，促进自然人文资源转化，构建“旅游+农业”、“旅游+文化”、“旅游+康养”的产业融合体系，通过特色小镇、民族文化体验地、红色经典体验地、田园综合体，建设一批健康旅游目的地。

旅游产品体系：

“奇境文山·喀斯特山水之乡” 度假游

“魅力文山·三七之乡” 健康养生

“人文文山·文化之乡” 体验游

“富庶文山·田园之乡” 休闲游

完善“吃、住、行、游、购、娱”的旅游服务设施建设，提升服务水平。



08 加强区域合作 打造云南省滇东南经济新支点

- 1、打造沿边经济带，构建内外双循环发展模式
- 2、推动“文砚同城化”，打造区域发展新高地
- 3、强化平台建设，带动区域经济发展
- 4、加强滇渝黔桂区域合作

8.1

打造沿边经济带，构建内外双循环发展模式

沿边开发

开放城镇带：
形成以马关、麻栗坡为沿边增长极，以富宁为东部门户，以都龙、天保、田蓬口岸为节点，带动沿边董干、杨万、猛硐等乡镇发展的沿边开发开放城镇带。



腹地支撑--岸腹联动

活力沿边--东西联动

组团发展--两翼共融

打造面向南亚东南亚辐射重要枢纽和开放门户

“文山—麻栗坡（天保）—马关（都龙）” 组团
 “文山—富宁—剥隘” 组团

增强国家意识、国门意识，维护边疆稳定



8.2 推动“文砚同城化”，打造区域发展新高地

➤ “文砚同城化” 发展定位



➤ “文砚同城化” 空间格局

文山板块

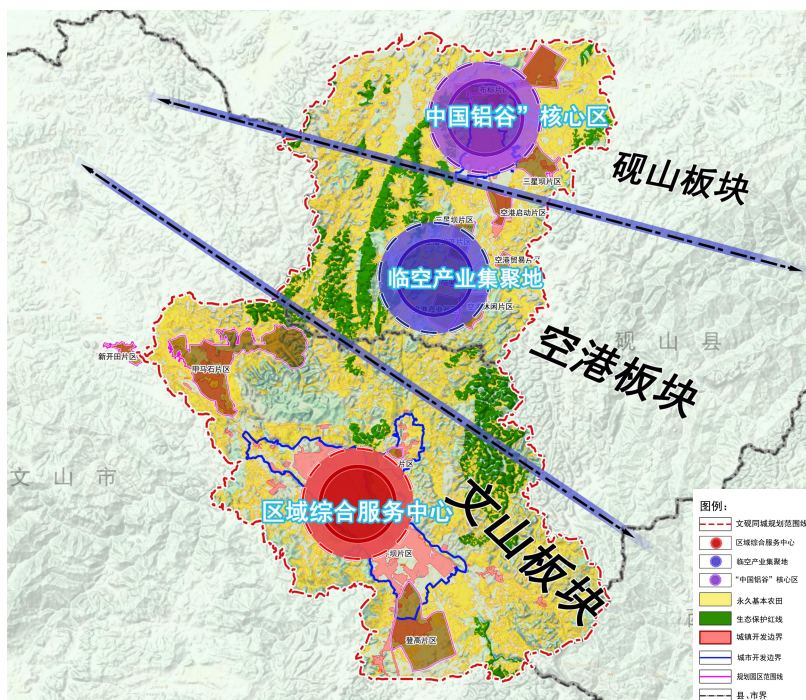
文砚同城发展服务核，
区域综合服务中心。

砚山板块

文砚同城发展产业核，
建设世界一流“中国
铝谷”核心区。

空港板块

文砚同城发展新高地，
临空产业集聚地。



➤ 共建共享，打造区域发展新高地

- 交通共联，构建“多层次、一体化”的滇东南综合交通枢纽。
- 产业共促，凝聚发展动能新高地，世界一流“三张牌”示范区建设为引领，打造“中国绿色铝谷”核心区和世界“三七之都”核心区。
- 区域合作，设施共享，强化同城发展新支撑。

8.3 强化产业平台建设，带动区域经济发展

四大产业

- 以绿色铝为支撑的矿电产业
- 以三七为重点的中医药产业
- 以康养为特色的旅游业
- 以绿色食品为代表的现代农业



打造

全球领先的
中医药产业基地



“世界一流”山水田
园旅游康养目的地

中国铝谷
核心区



全国绿色现代食品加
工基地

四大产业平台

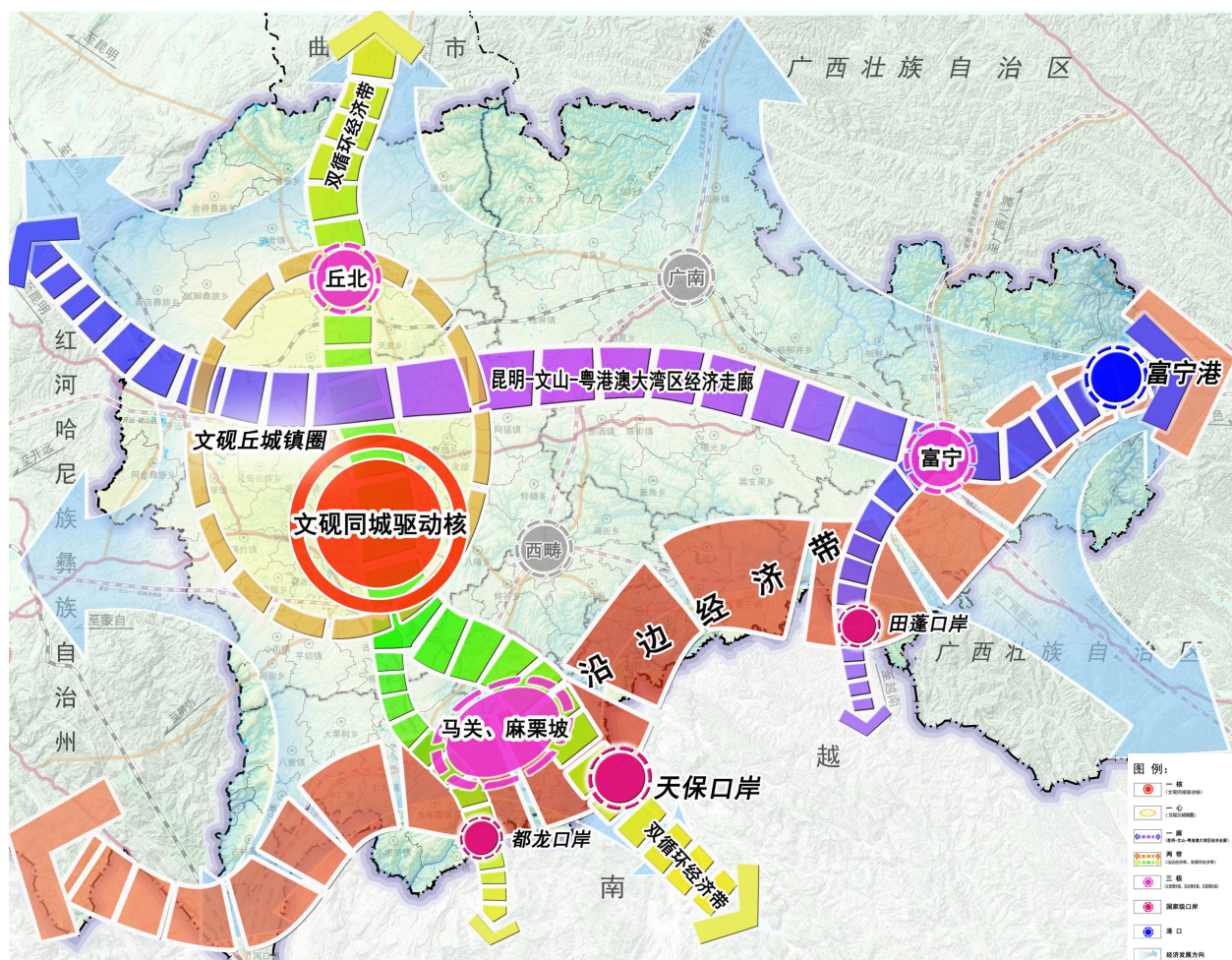
文山高新
技术产业
开发区

云南砚山
产业园区

云南富宁
产业园区

云南麻栗坡
边境经济合
作区

8.4 加强滇渝黔桂区域合作



东西向：“滇中城市群—文砚同城区—粤港澳大湾区”经济走廊。
南北向：“越南—文砚同城区—成渝经济圈”经济走廊。

依托沿边经济带和东西向、南北向两条经济走廊，加强滇渝黔桂区域合作，构建“西连滇中经济圈，东融粤港澳大湾区、北出成渝经济圈、南融东盟”的多向开放型经济体系。

互联互通的基础设施网络，通江达海的“水陆空”立体交通走廊、能源通道、区域性通信和信息枢纽

产业转移承接地

依托重点产业集聚区，承接粤港澳大湾区的产业转移、科技成果转化，建设成为粤港澳大湾区西拓的重要产业腹地。

粤港澳大湾区的“后花园”

加快文山旅游文化品牌建设，打造生态良好、风情浓郁、宜居宜游的大湾区康养旅游目的地。

粤港澳大湾区的“菜篮子”

生物资源优势，强化“文山三七”、“丘北辣椒”、“砚山蔬菜”、“八宝米”、“文山牛”绿色食品品牌，成为大湾区绿色食品后勤保障基地。

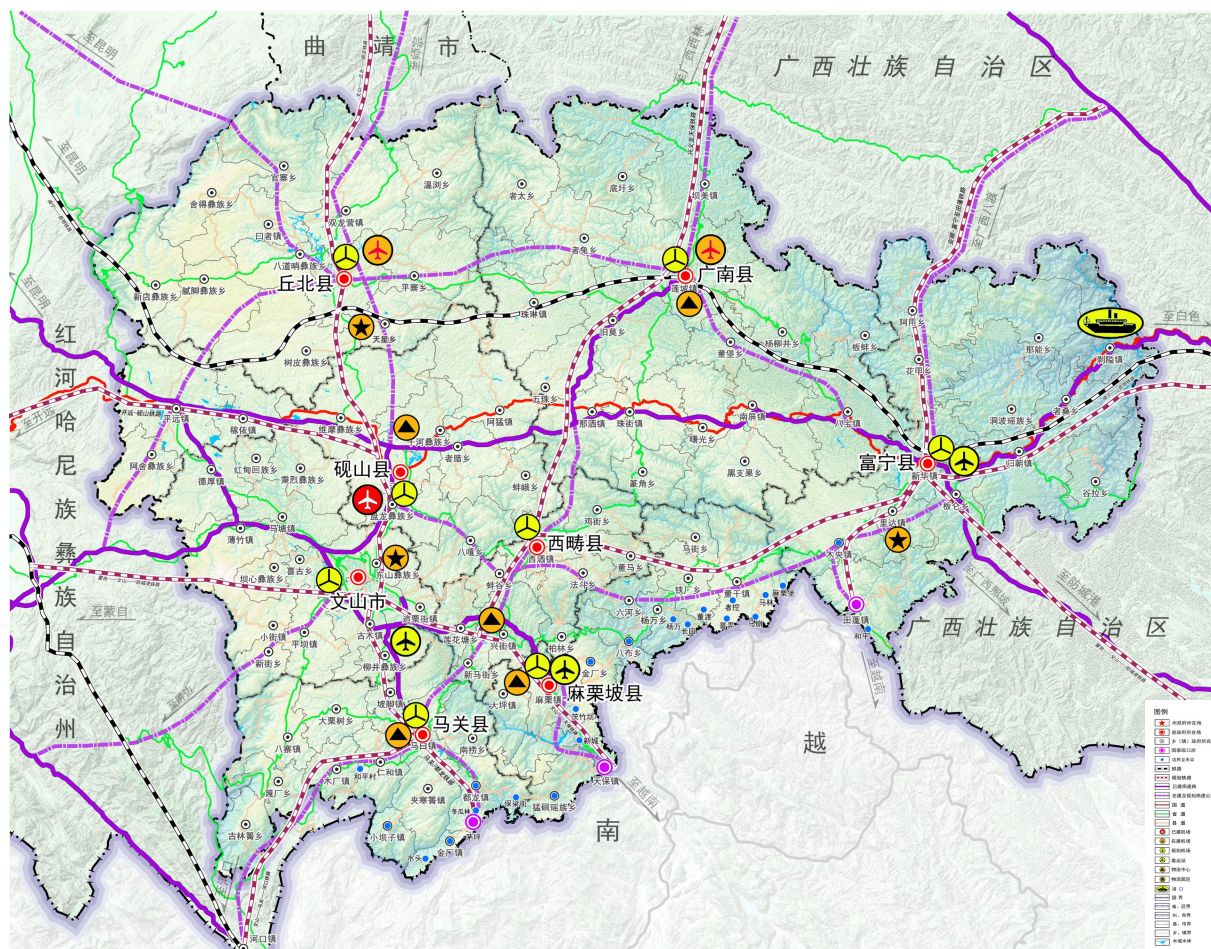


09 优化资源配置 提升基础设施支撑体系

- 1、构建现代综合交通体系
- 2、水资源、能源保障
- 3、提升基础设施体系
- 4、提升公共安全和综合防灾能力

9.1 构建现代综合交通体系

➤ 多向互联互通的综合交通体系



形成通江达海、东西畅达、南北畅通、出境出省的“三横两纵”综合交通运输体系。

- 弥勒—丘北—广南—富宁—百色横向通道
- 中和营（阿三龙）—平远—砚山—富宁—剥隘横向通道
- 蒙自—文山（砚山）—西畴—富宁—靖西横向通道
- 师宗—丘北—砚山—文山—马关—河口（都龙）纵向通道
- 西林—广南—西畴—麻栗坡—天保纵向通道



9.2水资源、能源保障

➤ 水资源利用保障

深入贯彻落实最严格水资源管理制度，严守水资源开发利用控制、用水效率控制和水功能区限制纳污“三条红线”。

推进以大中型水源工程为骨干、小型水源工程为补充、以水系连通工程为脉络的水利工程建设，保障供水安全。

➤ 重大基础设施项目：

- 新建清水河水利枢纽工程：解决中部缺水问题
- 扩建暮底河水库为大型水库：解决文山市、园区及周边用水
- 新建汤坝大型水库
- 新建一批中小型水库及小坝塘工程
- 建设以重大骨干工程为源头，以现代输配水系统为网络的现代化水网体系，提高农业空间用水保障



9.2 水资源、能源保障

➤ 能矿资源利用保障

➤ 优化能源产业结构，合理能源开发利用

- 做优煤炭转型升级。
- 加快能源提质增效 积极发展新能源，构建绿色能源体系。
- 推进风电、光伏发电新能源项目。
- 有序开发生物质能源，实现绿色发展：发展垃圾焚烧发电和小型、微型生物质发电。

➤ 能源供应结构

- 落实国家能源安全战略，降低碳排放强度，大力发展清洁替代，按照本地供应和外部区域调入发展策略，实施能源消费总量控制和煤炭消费减量替代管理，加大风电、光伏及生物质能项目开发力度，加快清洁能源、新能源和可再生能源利用。

➤ 能源安全保障

- 抓实电源和电网建设，提升能源供给和输送能力。
- 配合推进天然气“全省一张网”建设，加快州内支线管道布局，提升用能保障。

➤ 矿产资源开发利用



- 有序推进矿产资源勘查

- 提高重要矿产资源供应保障

- 推动矿业绿色发展

9.3 提升基础设施体系

➤ 构建绿色安全的基础设施网络

供水工程



优化供水格局，推进节水型城市建设，建设集约、高效、安全的城市供水体系；完善供水管网，强化不同供水分区间管网的互联互通、互为备用与应急调度能力，提高城乡供水系统应急调度及安全保障能力。

排水工程



采用雨污分流制体系完善城乡排水系统，加强污水管网和污水处理厂等环保基础设施规划建设，提高污水管网密度，对现状管网进行改造，系统提高城乡污水收集率，提高规划污水处理厂处理标准，逐步升级现状污水处理厂处理工艺，提升尾水水质。

电力工程



持续加大电网建设投入，强化配电网设施，继续推进35千伏及其以下配电网改造提升，着力推进老旧住宅小区设施改造、农村配电网和边远（抵边）村寨的电力设施建设和改造。

燃气工程



- 加快建设州域天然气管道，围绕全州重点产业用气需求，完善州内支线管网建设提高天然气保障能力。
- 加快推进大黑山至马塘天然气支线、文山-砚山天然气支线、园区专线
- 启动广西LNG外输管道复线（百色—文山）、云南省南环线、东干线（文山段）等骨干网络，实现“县县通”天然气管道。

新基建



加快数据中心、云计算、人工智能和工业互联网等新型数字基础设施建设，加强应急通信及网络信息安全基础设施建设，全面提升城市智慧化水平。推动4G、5G协调发展，加快5G网络建设。加快构建工业互联网及物联网基础设施。

环卫系统



建设“减量化、无害化、资源化”覆盖城乡的环卫设施系统。全面实施垃圾分类，推进固体废物资源化利用设施建设，发展循环经济。

9.4提升公共安全和综合防灾能力

➤ 健全坚韧稳固的安全体系



提高地质灾害防御能力

以滑坡、泥石流为重点，提高地质灾害预防防治能力。



提高抗震防灾能力

规划建设前开展区域性地震安全性评价，严格执行抗震防灾的有关技术规定，按照“以防为主、防御与救助相结合”的方针，各县（市）区建成完备的地震应急救援体系和救助保障体系，建成应急避难场所体系，提高应急避难能力。



加强防洪排涝体系建设

加强调蓄、蓄排功能，落实海绵城市建设，构建海绵城市的自然生态空间格局，控制雨水径流，切实提升防洪排涝能力。



健全消防安全保障体系

优化城市消防安全布局，完善基础消防设施建设，构建智慧消防体系。实施森林防火通道，防火隔离带和救援设施建设，提高森林火灾消防救援能力。



提升人防保障能力

与城市地下空间建设相结合，做好人防工程的改建与新建工作，坚持平战结合的原则。



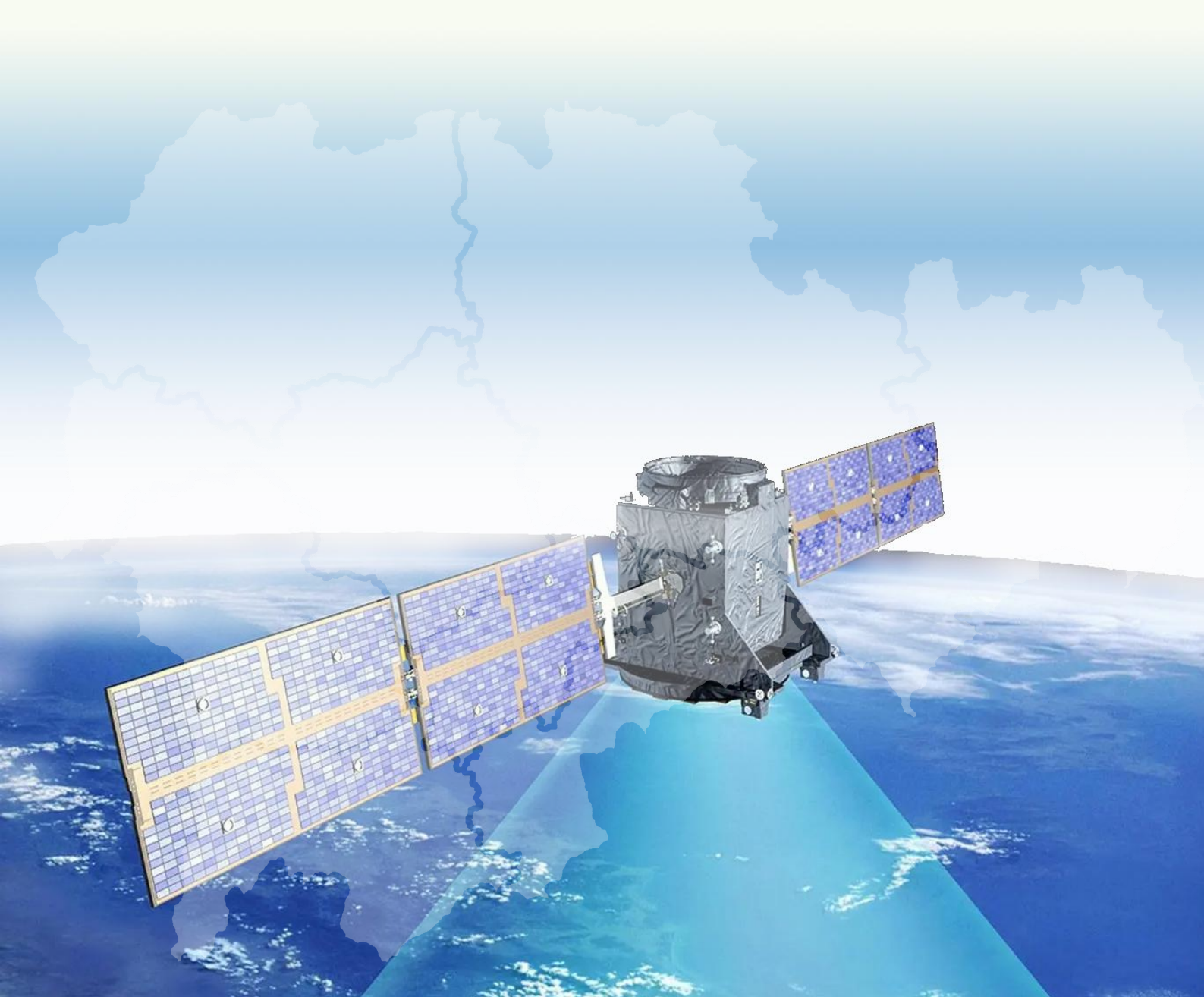
提升应急保障能力

建设综合防灾应急指挥中心与应急物资储备库，加强生命线系统建设。



提高公共卫生安全水平

建立州、县级医疗救护中心、医疗疾控中心网络，组建综合性公共卫生服务中心，构建全州统一的应急体系，完善急救医疗服务网络。



10 强化规划实施管控

- 1、规划传导
- 2、实施监督

建立国土空间规划纵向、横向传导体系，
保障州级国土空间规划实施传导

文山州国土空间总体规划
(2021-2035年)

横向传导

由相关主管部门组织编制专项规划，落实州级国土空间规划相关约束性指标，不得违背
市级国土空间规划的强制性内容。

纵向传导

承接省级国土空间规划的主要内容，对省级国土空间规划的要求进行细化落实和具体安排。加强对县级规划的传导和管控；加强对详细规划的指引和传导。

专项规划

- 生态修复专项规划
- 综合交通专项规划
- 公共服务设施专项规划
- 给排水专项规划
-

详细规划规划

- 在城镇开发边界内的详细规划
- 在城镇开发边界外的村庄规划
- 其他相关规划

10.2 实施监督



> 建立健全国土空间规划的管理制度

建立健全州、县级国土空间规划委员会制度，完善专家委员会的工作机制。

> “一张图” 实施监督信息平台

形成覆盖国土空间规划编制、审批、实施、监测、评估、预警等全过程的国土空间规划“一张图”。

> 建立国土空间规划动态监测评估预警和实施监管机制

建立健全国土空间规划动态监测、定期评估预警和实施监管机制，按“一年一体检、五年一评估”的评估制度，对城市发展体征及规划实施效果进行分析和评价，根据评估结果进行动态调整完善。

> 建立公众参与制度

畅通公众参与渠道，完善规划公示、论证会、听证会及反馈机制，建立重大问题和重大项目规划咨询机制。

> 完善规划实施配套政策

深化研究和制定国土空间规划编制、实施、监督、评估和动态调整的全过程配套法规、政策文件及实施细则，完善重点领域和重点地区政策法规，实施差异化发展的政策配套。