



文山州绿美交通三年行动 (2022-2024年)

文山州人民政府

2022年10月

➤ 背景

- 为落实云南省和文山州城乡绿化美化三年行动（2022-2024年）任务，按照云南省绿美交通行动部署，切实有序推进文山州绿美交通建设工作，全面推进交通绿化美化提质增效，制定了《文山州绿美交通三年行动（2022-2024年）》。

省

- 2022年7月11日，中共云南省委办公厅 云南省人民政府办公厅印发《云南省城乡绿化三年行动（2022-2024）》（云办发〔2022〕43号）

省

- 2022年7月4日，云南省交通运输厅印发《云南省绿美交通三年行动》及《云南省绿美交通技术指南》（云交规划〔2022〕45号）

州

- 2022年9月23日，中共文山州委办公室 文山州人民政府办公室印发《文山州城乡绿化美化三年行动（2022—2024年）》的通知（文办发〔2022〕36号）

州

- 2022年9月19日，文山州人民政府办公室印发文山州绿美交通三年行动（2022-2024年）（文政办发〔2022〕153号）

➤ 一、指导思想

- 以习近平新时代中国特色社会主义思想为指导，认真践行习近平生态文明思想，深入贯彻习近平总书记考察云南重要讲话和重要指示批示精神，结合云南省“十四五”综合交通运输发展规划和“绿美云南”“绿美文山”及绿美交通建设要求。
- 统筹生态、美学、人文、经济、生活等要素，按照“以人为本、绿美惠民，分级负责、分类实施，突出重点、示范引领，适地适绿、因地制宜，和谐自然、路景交融”的基本原则，系统性谋划推进、高水平规划设计、专业化种植管护，实施负面清单管理。
- 全面提升交通沿线绿化美化水平，持续增强人民群众幸福感、自豪感，谱写绿美文山交通新篇章，全力打造畅通、安全、舒适、美丽的绿美交通网络。



➤ 二、行动目标

• 3年时间

- 建设绿美公路**7071**公里，重点打造绿美公路廊道**200**公里。
- 建设**5**对绿美服务区、**4**个绿美铁路客运站、**1**个特色鲜明的绿美机场，提升铁路绿化美化水平，推动富宁港绿化美化建设纳入项目一并实施。





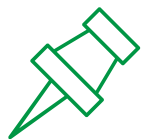
行动目标

积极推进交通沿线应绿尽绿，打造与周边生态环境相协调、地域特点显著的绿美交通。



2022年

建设绿美公路2357公里（绿美收费公路650公里、绿美普通国省道233公里、绿美农村公路1474公里），重点打造100公里绿美公路廊道。



2023年

建设绿美公路2147公里（绿美普通国省道461公里、绿美农村公路1686公里），重点打造100公里，建设4对绿美服务区，提升铁路绿化美化水平，建设4个绿美铁路客运站。



2024年

建设绿美公路2567公里（绿美收费公路173公里、绿美普通国省道554公里、绿美农村公路1840公里），建设1对绿美服务区，创建1个绿美机场项目和推动富宁港绿化美化建设。



未来10年

全面推进在建、新建、拟建项目按照绿美交通标准建设。努力建成绿美文山交通新标杆、样板示范区，助力文山落实碳达峰碳中和、乡村振兴、文旅融合、全域旅游等总体目标。

绿美交通三年行动总体目标任务

项目类型	单位	3年任务目标合计		2022年任务目标		2023年任务目标		2024年任务目标	
		绿美公路廊道	绿美公路	绿美公路廊道	绿美公路	绿美公路廊道	绿美公路	绿美公路廊道	绿美公路
1 绿美公路	公里	7071		2357		2147		2567	
1.1高速公路	公里	200	823	100	650	100			173
1.2普通国省道	公里		1248		233		461		554
1.3农村公路	公里		5000		1474		1686		1840
2 绿美服务区	对	5				4 (炭房、珠街、八宝、板茂)		1 (文山)	
3 绿美机场	个	1						1 (文山砚山机场)	
5 绿美铁路客运站	个	4				4 (富宁、广南县、珠琳、普者黑)			
6 提升铁路绿化美化水平	公里	40				40			
7 绿美港口	个	1						1 (富宁港)	

➤ 三、实施重点



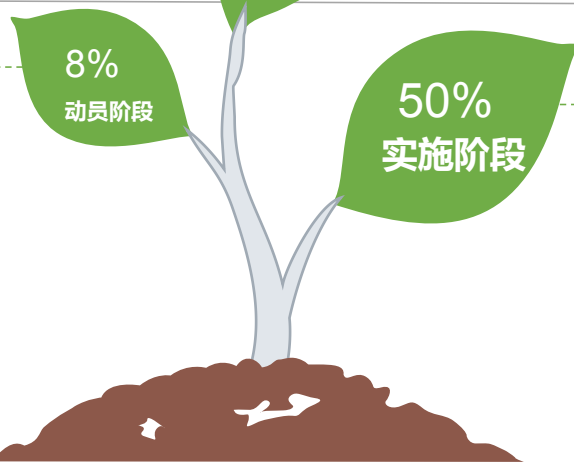
（一）实施范围

- 进出文山交通要道，旅游公路、自驾游精品线路，进出城区的交通干线、重要乡镇进出口，收费公路、国省干线、农村公路，铁路，机场、服务区、铁路客运站、港口（码头）等重要节点，交通要道两侧产权外及可视范围内绿化美化。



（二）实施步骤

1.动员阶段（2022年9月）：各县（市）、各有关部门按照任务要求，结合各自工作职责对交通沿线绿化现状及景观生态情况进行调查，制定细化方案，优化绿美设计，确保高效推动绿美交通三年行动。



3.验收阶段（次年1月底前）：各县（市）、各实施主体单位开展自检自查工作，对存在问题进行查缺补漏，州交通运输局将牵头组织验收工作。

2.实施阶段（当年12月底前）：按照文山州绿美交通技术指南、建设要求等，完成当年度路域环境及重要节点规划任务的绿化美化施工。

（三）实施主体

- 按照“分级负责、分类实施”的要求，科学规划、整体统筹、分级负责、分步实施，严格按照职能职责分解工作任务。各责任单位协调联动，做到“任务项目化、项目清单化、清单具体化”，共同做好绿美交通工作。



1.绿美公路



“

在建公路：州、县交通运输局分别牵头，各公路建设单位负责实施，将公路绿化美化建设纳入在建、拟新建的高速公路、普通国省干线改扩建、有条件实施的农村公路项目（如四改三项目）一并实施，确保将绿化美化建设与主体工程同时设计、同时施工、同时验收。

”

—绿美公路 在建公路

1.绿美公路



在役公路：按照产权和管养单位分类负责实施。

- **收费公路**沿线绿化美化由收费公路经营管理单位负责实施，州交通运输局、文山公路局按地方高速、国家高速分别督促指导；
- **普通国省道**按管养范围由各公路分局、各县（市）交通运输局负责实施，文山公路局、州地方公路管理处分别督促指导；
- **农村公路**由县（市）政府统筹，各县（市）交通运输局牵头，整合教体、文旅、农业农村、林草、乡村振兴、工业园区等部门项目共同推进，州地方公路管理处督促指导。
- **绿美公路建设涉及的过村或进出村路段**，由乡（镇）党委政府统筹，结合美丽乡村、农村人居环境整治、乡村振兴等工作，全程参与或配合实施。



—绿美公路 在役公路

2.绿美铁路 机场 港口

“

- **绿美铁路及绿美铁路客运站：**铁路用地范围内及铁路客运站绿化美化由中国铁路昆明局集团有限公司负责实施。
- **绿美机场：**机场用地范围内绿化美化由文山砚山机场负责实施。
- **绿美港口：**港区用地范围内绿化美化由文山交通投资集团港航建设投资有限公司与中选社会投资人组建的项目公司负责实施。

”

—绿美铁路 机场 港口

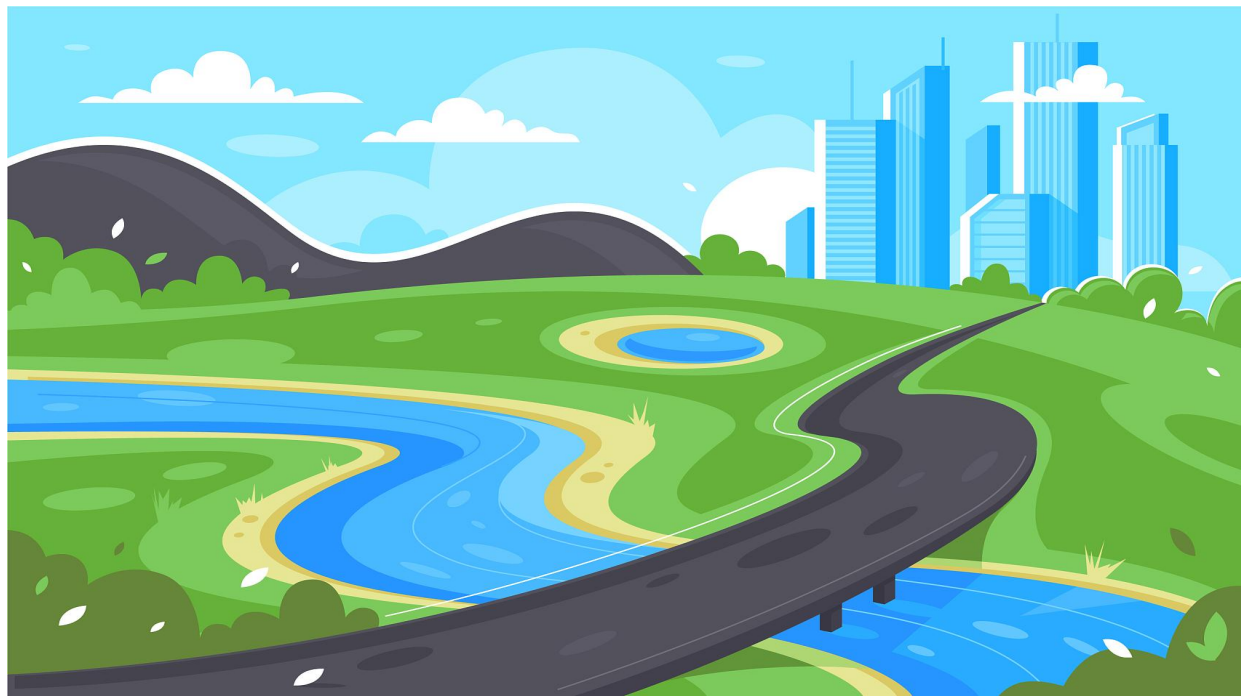


3.其他

“

- 交通产权外通县、通乡、通村的交通要道两侧及可视范围内的绿化美化由县（市）政府负责。林草部门要强化对公路绿化美化专业技术指导。

”



—其他

（四）建设要求



- 加强生态环境保护和恢复，注重绿美适宜性和协调性，提升安全性和舒适性，突出地域文化特色。要结合打造“千里绿道、万里花带”，遵循自然规律和历史文化，注重生态理念，针对不同自然条件、地理气候特征、苗木适应性等，因地制宜，适地适绿，积极推广运用县（市）树、花，充分运用具有地域特色的乡土树种（野花）。
- 绿美公路建设要以通畅安全为基础，以点带面，示范引领，标准划分为“示范引领型、普通型、基础型”三个类型（详见技术指南）。其中，收费公路以文麻高速和普炭一级公路为示范引领；文山公路局每年选出1条段作为绿美普通国省公路示范引领；各县（市）每年选出2条段农村公路作为绿美农村公路示范引领。
- 合理制定绿美交通建设规划，分时段、分梯次推进，不断拓展绿美交通的广度和深度，最终形成绿美交通与生态环境保护相互促进的良好局面。

（五）资金保障



- 积极争取公共财政支持，鼓励结合实际引入社会力量参与绿美交通建设，整合资源，建立多渠道多元化筹资机制。在资金使用上要精打细算，把有限的资金用在刀刃上，严禁实施脱离实际、铺张浪费、劳民伤财的面子工程、形象工程。





一是按照事权和支出责任相匹配的原则，统筹各方面资金和既有专项，加大对绿美交通三年行动的支持。

- 在建、拟建项目绿美建设资金纳入项目建设总投资；已运营收费公路绿美建设资金要强化养护资金统筹安排，积极争取上级公司支持；文山公路局要安排一定比例管护资金用于普通国省干线绿美建设；农村公路养护资金按不低于10%的比例用于绿美公路建设。州级财政每年安排一定的农村公路配套日常养护资金专项用于绿美公路建设，各县（市）要及时清算下达的农村公路养护资金。



二是充分整合统筹各类资源支持。

- 绿美公路在地方政府统筹协调下，要融入农村人居环境提升、美丽乡村等项目推动共建。争取乡村振兴“挂包帮”各级各部门的支持，挂联部门和挂钩干部要积极筹措资金、募集苗木花种推动挂钩村组绿化美化和植树造林。



三是接受社会捐赠，积极开展义务植树活动。

- 通过植树造林、抚育管护、认种认养、捐资捐物、志愿服务等多种方式，组织动员干部群众广泛参与义务植树。充分运用好“绿美文山先锋行”活动，推动实施“一人十树”“一村万树”工程，让一切社会力量投入到绿美公路建设中来。

（六）建立长效管护机制

1. 在绿美交通建成后，

管护工作按照事权和支出责任相匹配的原则，收费公路由收费公路经营管理单位管养，其余公路按照公路管养体制责任范围，“谁管养，谁负责”的原则，建立绿美公路长效管护机制。



3. 同时强化宣传，

提升群众爱路护路意识，充分发挥基层党组织的领导作用和农村党员的示范带头作用，利用好各类公益性岗位，发动群众投工投劳参与绿美公路管理养护。



2. 要强化绿美交通建设技术提升，

加强与林草部门等绿化专业技术单位的沟通协作，切实抓好绿植花卉等后期管养工作，进一步提升绿化成活率、保存率和绿化档次，以高效的管理和科学的养护巩固交通绿化建设成果。



4. 建立健全农村公路应急管理保障机制，

县级设立农村公路应急专项资金，用于突发事件、应急抢险等特殊需求，做到及时抢通，及时修复，避免病害扩大，减少安全隐患，确保绿美公路建设基础得到保障。



目录

➤ 四、工作要求

(一) 提高政治站位

(二) 坚持实事求是

(三) 强化行业协同

(四) 严格监督考核

(五) 注重宣传引导



（一）提高政治站位

- 各县（市）、各有关单位要认真落实省、州要求，牢固树立“今天再晚也是早、明天再早也是晚”的效率意识，以“文山之干”掀起一场作风革命效能革命的风暴。
- 要严格按照行动要求，进一步细化工作方案，制定时间表、任务图，迅速抓好工作落实，要注重发挥基层党组织、党员引领示范带头作用，认真践行“三个工作法”，切实推动绿美交通建设任务“干在实处、走在前列”。



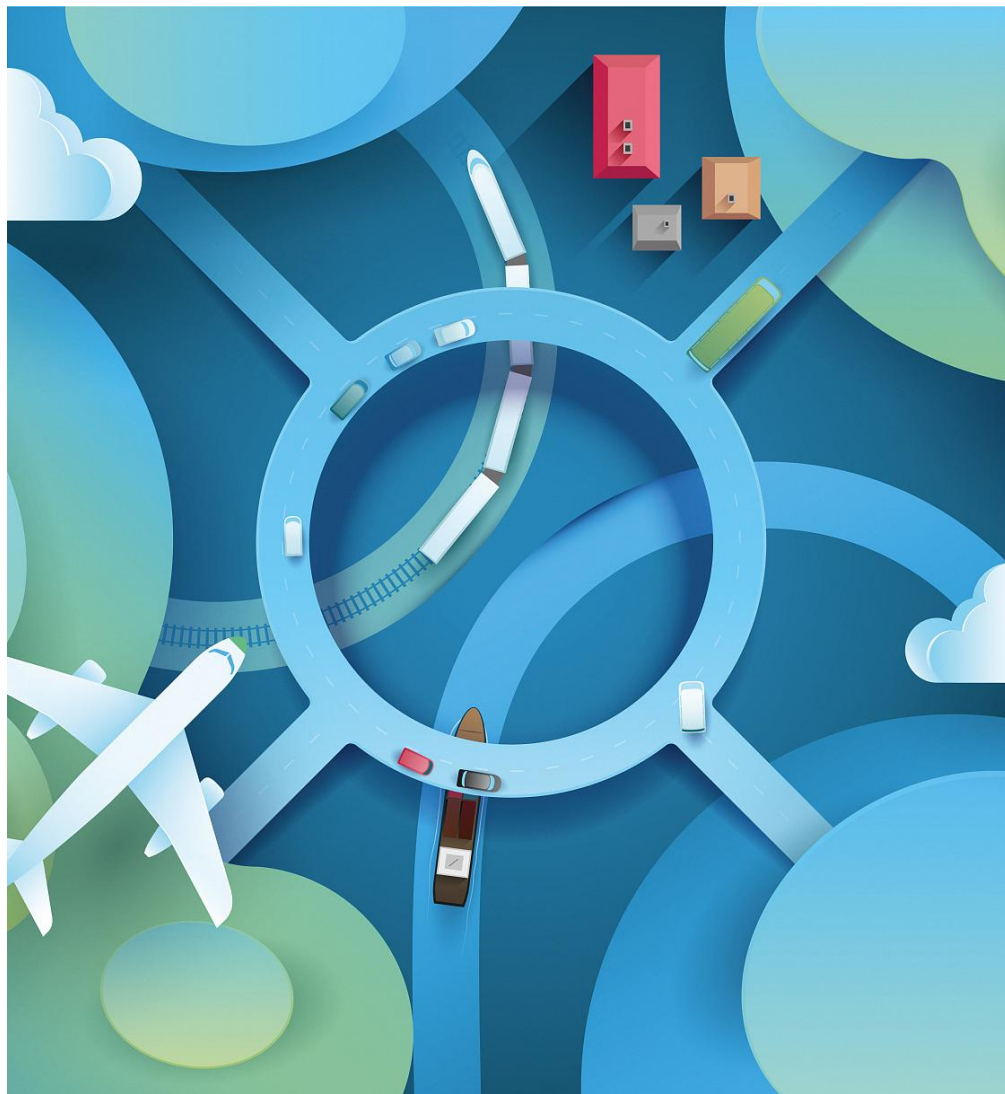
（二）坚持实事求是

- 把生态理念融入到绿美交通建设中，在思想观念、项目规划、工程施工等方面都要突出生态理念，分层次、分类别推进，不搞大拆大建，不搞形式主义、人为造景。原则上不栽种维护成本高的园林树种（花），要以满足基本功能为主，防止过度提升、过度花钱。
- 做到以点串线、以线带面，分层次、分类别，重点节点出亮点特色，切实推动文山全域、全面变化和提升，科学、节约、有序推进绿美交通建设，稳步推动绿美交通经济发展。



（三）强化行业协同

- 各县（市）、各有关单位要加强沟通协调，上下联动、横向协同、跨区域贯通，形成合力，确保各项工作扎实推进。
- 要统筹好绿美交通与绿美城镇、绿美乡村等其他绿美行动有效衔接，避免造成重复投资和资源浪费。
- 要及时协调工作界面划分，统筹好交通要道两侧及可视范围内第一重面山区域纳入国土空间规划“一张图”中适宜造林绿化空间的绿化工作，并做好与其他地类的协调衔接。



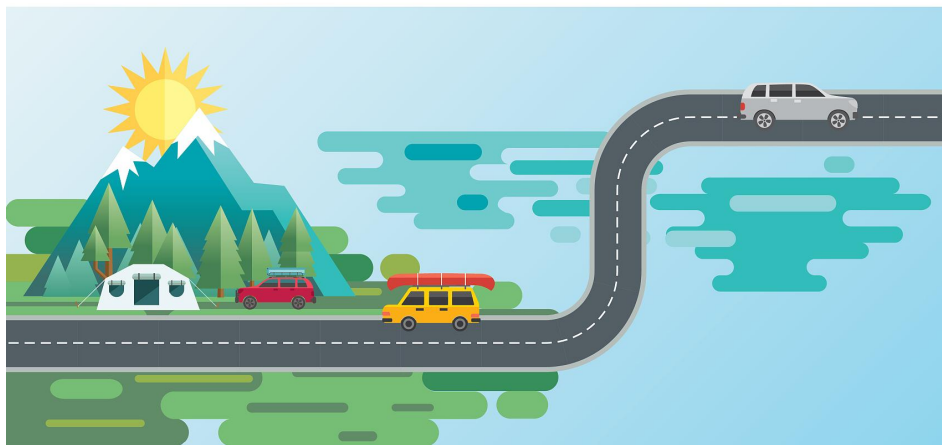
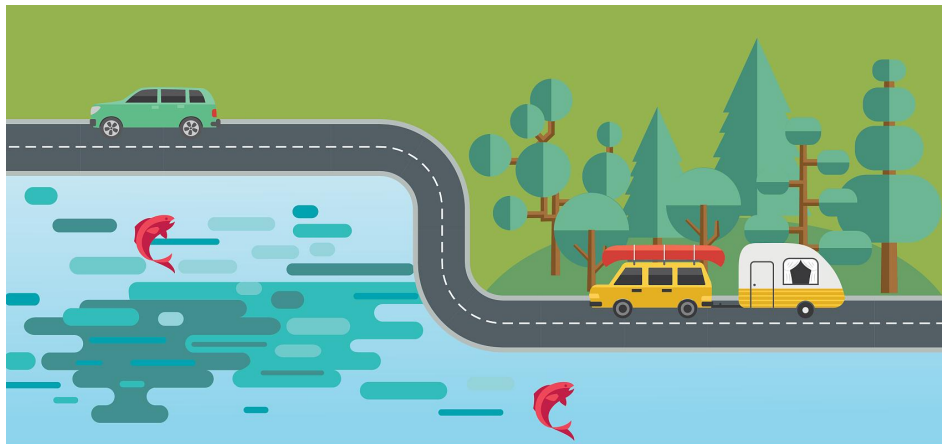
（四）严格监督考核

- 建立监督考核机制，层层传导压力，逐级落实责任。按照省交通运输厅对绿美交通建设工作的常态化督查要求，组织开展监督评价，对照负面清单，发现问题，及时纠偏。对规划、设计、建设决策出现重大偏差或失误的进行严肃问责追责。



（五）注重宣传引导

- 要充分依靠群众、尊重群众、发动群众，争取更多的支持和参与，让一切社会力量投入到绿美公路建设中来。
- 切实做好绿美交通宣传报道，坚持正确的舆论导向，加强沟通对接，统一思想，形成共识，把工作推动中的特色、亮点和工作成效展示出来、晾晒出去，切实推动绿美交通建设任务圆满完成。





谢谢支持！

